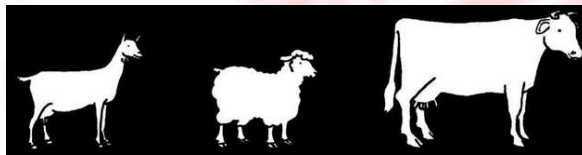




Generalitat de Catalunya
Departament d'Agricultura,
Ramaderia, Pesca i Alimentació

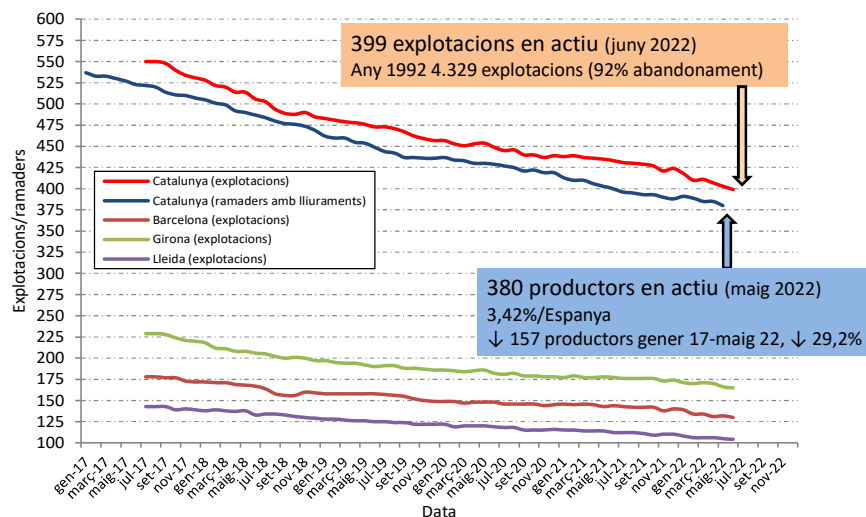
TAULA SECTORIAL AGRÀRIA DE LA LLET

CONJUNTURA DEL SECTOR LACTI A CATALUNYA



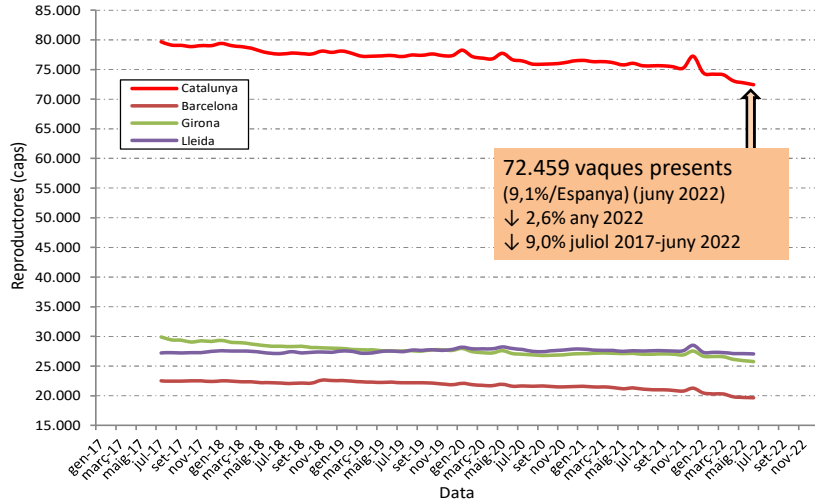
Jordi Maynegre Santaulària
21 de juliol de 2022

Boví de llet: On som? D'on venim?



Generalitat de Catalunya
Departament d'Agricultura,
Ramaderia, Pesca i Alimentació

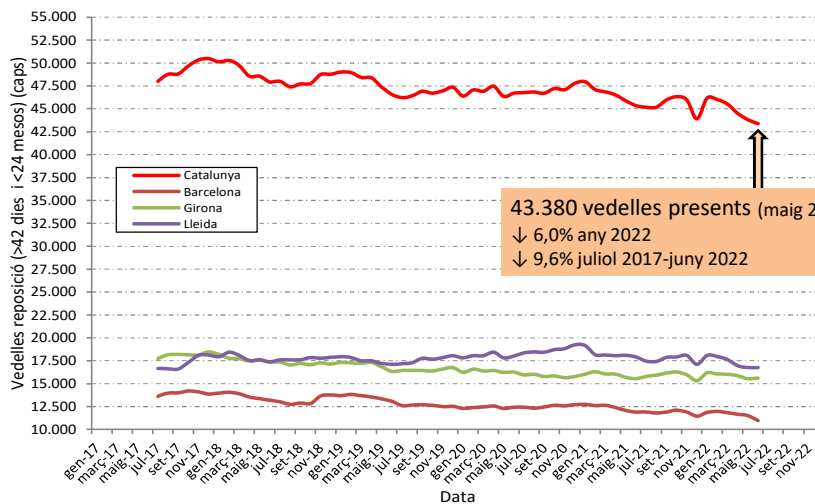
Boví de llet: On som? D'on venim?



Generalitat de Catalunya
**Departament d'Agricultura,
Ramaderia, Pesca i Alimentació**

3

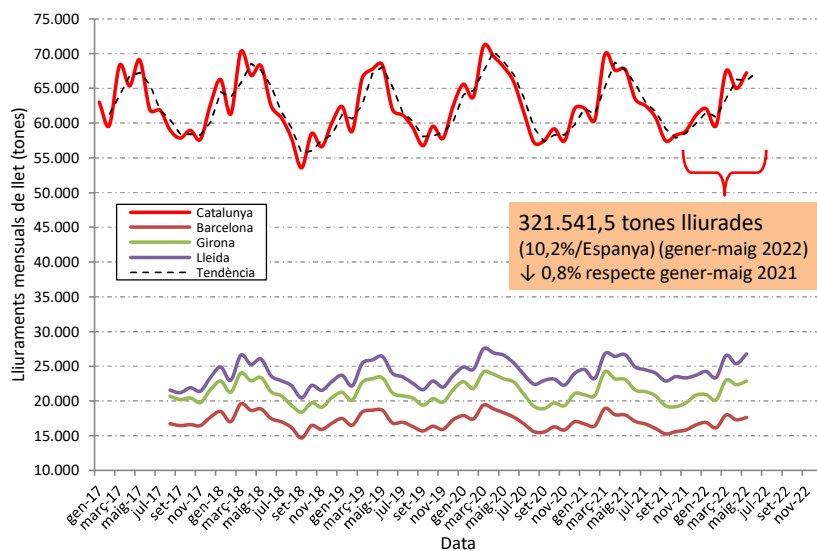
Boví de llet: On som? D'on venim?



Generalitat de Catalunya
**Departament d'Agricultura,
Ramaderia, Pesca i Alimentació**

4

Boví de llet: On som? D'on venim?



Generalitat de Catalunya
**Departament d'Agricultura,
Ramaderia, Pesca i Alimentació**

5

Boví de llet: Estructura i producció (maig/juny 2022)



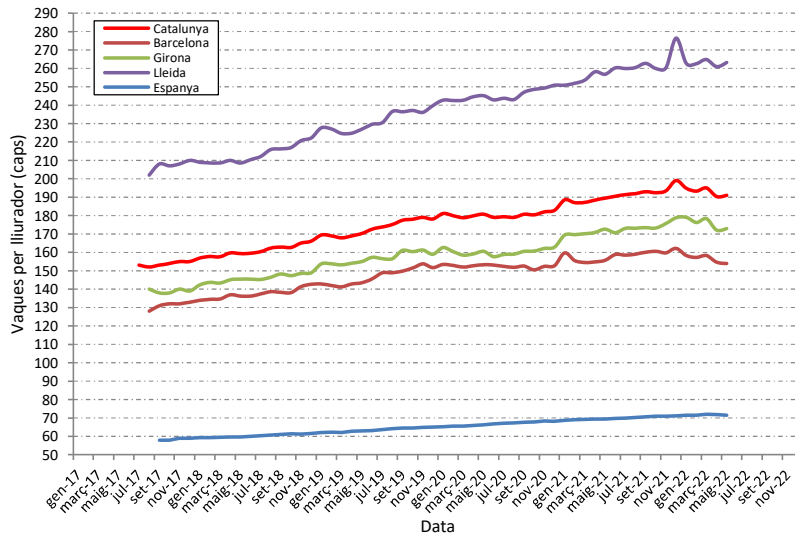
- **191 vaques presents** (267%/Espanya, 72 vaques presents)
- **171.425 litres lliurats/mes** (301%/Espanya, 56.869 litres/mes)
- **5.530 litres lliurats/dia** (301%/Espanya, 1.834 litres/dia)
- **29,0 litres/vaca present i dia** (+13,0%/Espanya, 25,6 litres/vaca present i dia)
- Estructura molt **POLARITZADA**:
 - **8,7% productors** produeixen el **47,7% llet** (33 productors)
 - 59,3% productors sols produeixen el 15,8% llet (226 productors)
 - **49,1% explotacions <100 vaques presents** (196 explotacions)
 - Plana de Lleida (Segrià, Pla d'Urgell i Noguera): 8,7% productors (33) i 28,3% producció
 - Plana de Vic (Osona): 19,2% productors (85) i 18,7% producció
 - Pirineu (Alt Urgell i Cerdanya): 20,7% productors (84) i 12,3% producció
 - Comarques gironines (Alt Empordà, Baix Empordà, Garrotxa, Gironès, Pla Estany i Selva): 35,2% productors (150) i 35,8% producció
 - En conjunt: **83,7% productors** i **95,1% producció**



Generalitat de Catalunya
**Departament d'Agricultura,
Ramaderia, Pesca i Alimentació**

6

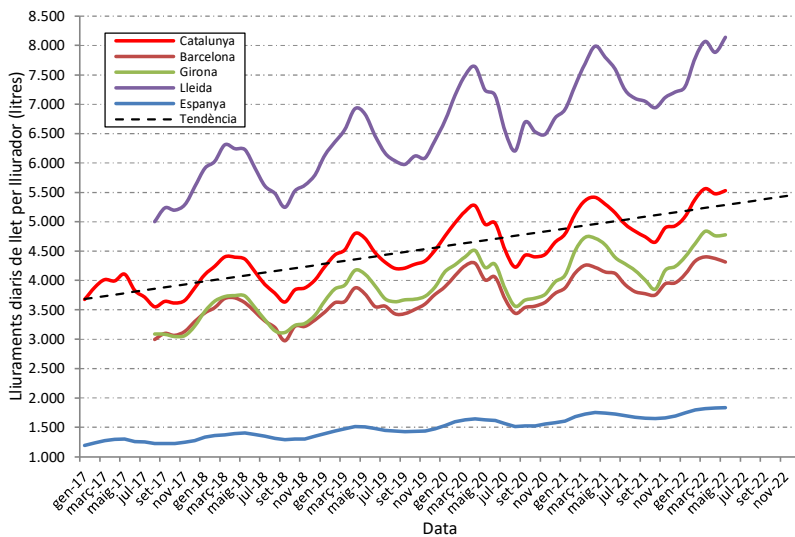
Boví de llet: Estructura i producció (juliol 2017-maig 2022)



Generalitat de Catalunya
**Departament d'Agricultura,
 Ramaderia, Pesca i Alimentació**

7

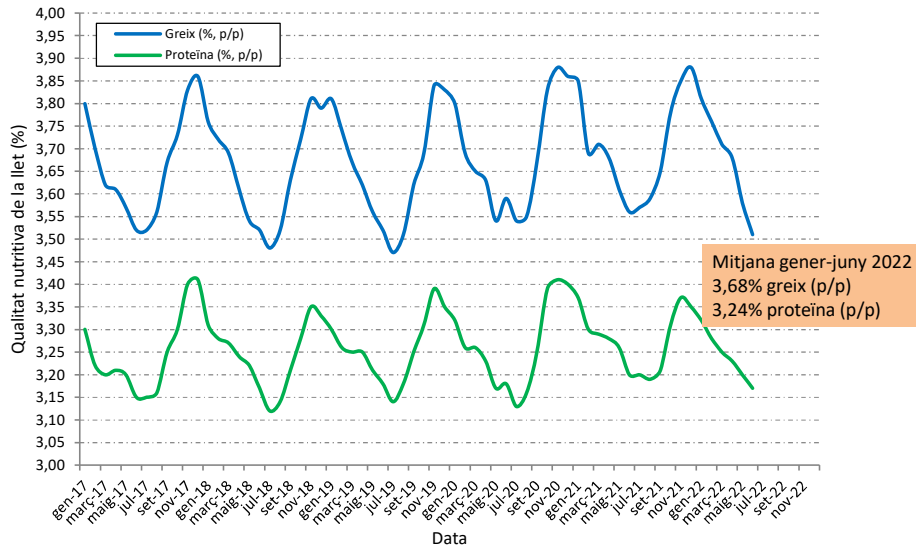
Boví de llet: Estructura i producció (gener 2017-maig 2022)



Generalitat de Catalunya
**Departament d'Agricultura,
 Ramaderia, Pesca i Alimentació**

8

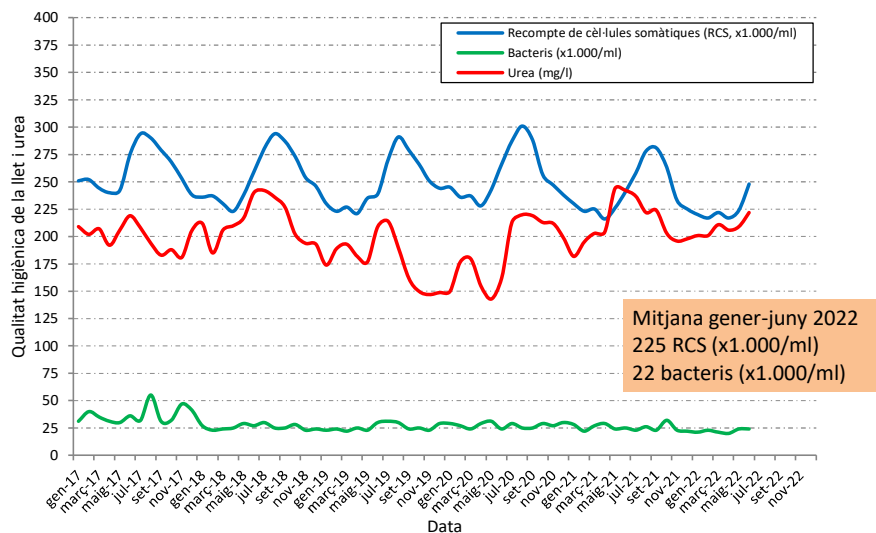
Boví de llet: Qualitat llet (juny 2022)



Generalitat de Catalunya
**Departament d'Agricultura,
Ramaderia, Pesca i Alimentació**

9

Boví de llet: Qualitat llet (juny 2022)



Generalitat de Catalunya
**Departament d'Agricultura,
Ramaderia, Pesca i Alimentació**

10

Boví de llet: Preu de la llet (contracte, mitjana gener-maig/juny 2022)



➤ Mitjana preus percebuts sense estandarditzar (AICA, MMO i LTO):

- Catalunya: 403,60 €/1.000 litres (397,78 €/1.000 litres mostra OL)
- Espanya: 396,60 €/1.000 litres (-1,7%/CAT)
- Unió Europea: 464,03 €/1.000 litres (+15,0%/CAT)
- França: 435,40 €/1.000 litres (+7,9%/CAT)
- EUA: 533,75 €/1.000 litres (+32,2%/CAT)
- Nova Zelanda: 450,98 €/1.000 litres (+11,7%/CAT)

➤ Mitjana de preus percebuts estandarditzats (base 3,7% greix i 3,1% proteïna) (FEGA i LTO):

- Catalunya: 393,19 €/1.000 litres (394,41 €/1.000 litres mostra OL)
- Espanya: 384,10 €/1.000 litres (-2,3%/CAT)
- França: 397,97 €/1.000 litres (+1,2%/CAT)
- EUA: 520,09 €/1.000 litres (+32,2%/CAT)
- Nova Zelanda: 413,26 €/1.000 litres (+5,1%/CAT)



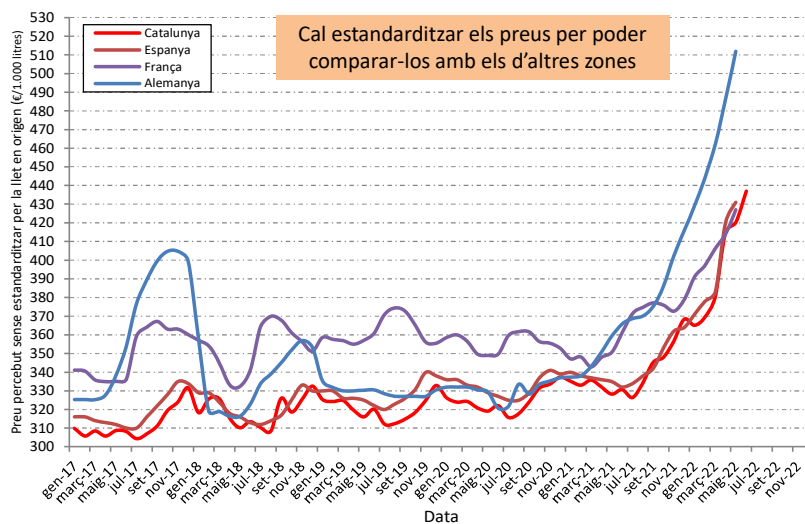
Generalitat de Catalunya
**Departament d'Agricultura,
Ramaderia, Pesca i Alimentació**

11

Boví de llet: Preu de la llet (contracte, mitjana fins maig/juny 2022)



➤ Evolució dels preus percebuts sense estandarditzar, expressats en €/1.000 litres:



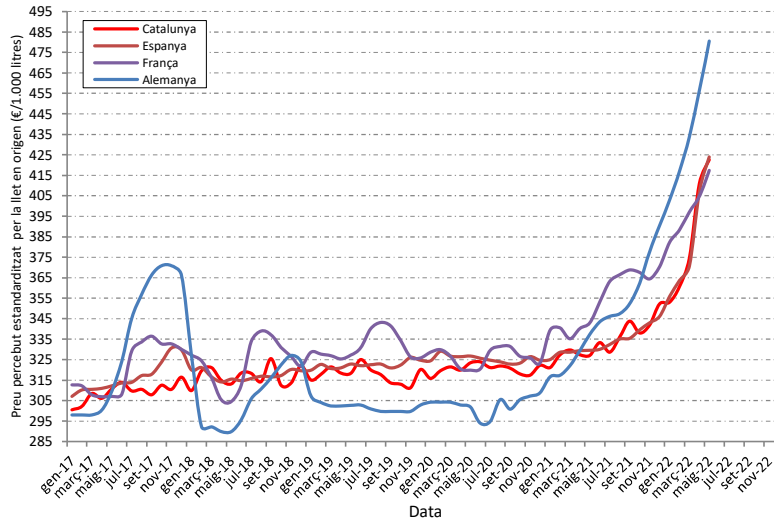
Generalitat de Catalunya
**Departament d'Agricultura,
Ramaderia, Pesca i Alimentació**

12

Boví de llet: Preu de la llet (contracte, mitjana fins maig/juny 2022)



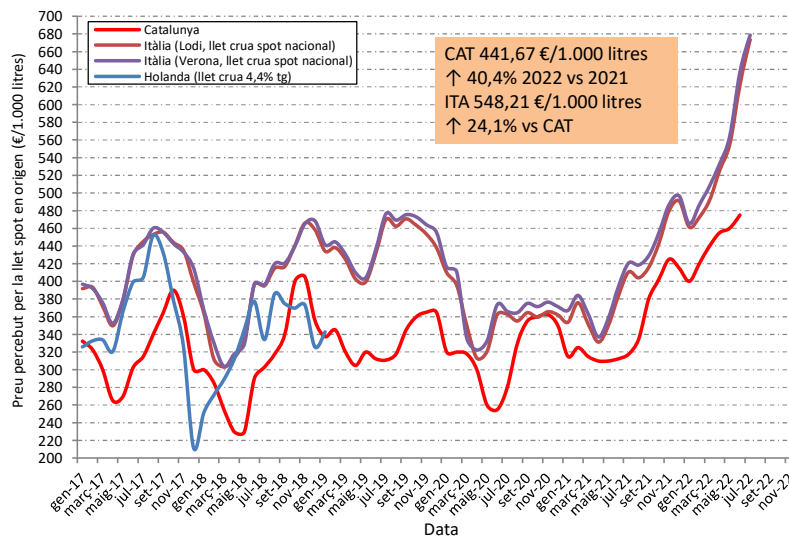
➤ Evolució preus percebuts estandaritzats (base 3,7% greix i 3,1% proteïna), expressats en €/1.000 litres:



Generalitat de Catalunya
**Departament d'Agricultura,
 Ramaderia, Pesca i Alimentació**

13

Boví de llet: Preu de la llet (spot, mitjana fins juny/juliol 2022)



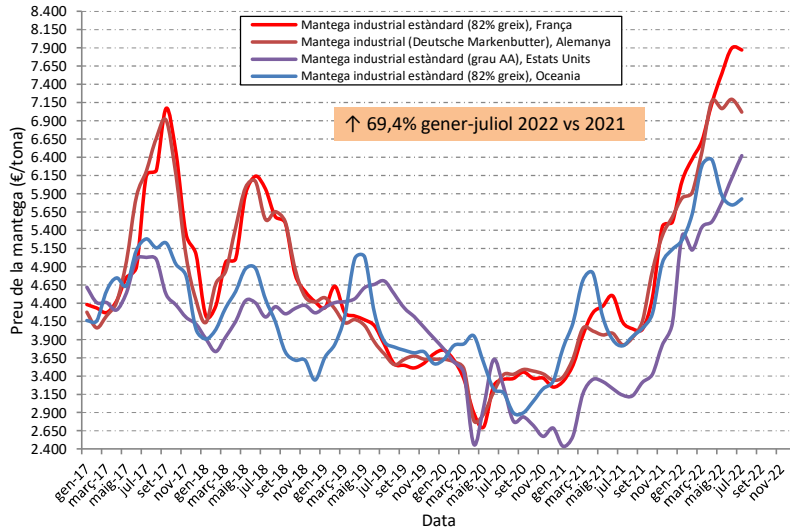
CAT 441,67 €/1.000 litres
 ↑ 40,4% 2022 vs 2021
 ITA 548,21 €/1.000 litres
 ↑ 24,1% vs CAT



Generalitat de Catalunya
**Departament d'Agricultura,
 Ramaderia, Pesca i Alimentació**

14

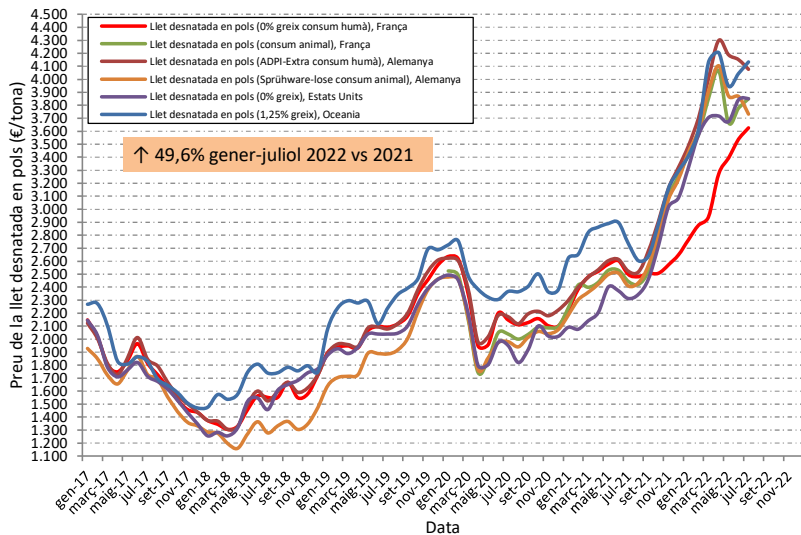
Boví de llet: Preus de les commodities (I)



Generalitat de Catalunya
**Departament d'Agricultura,
 Ramaderia, Pesca i Alimentació**

15

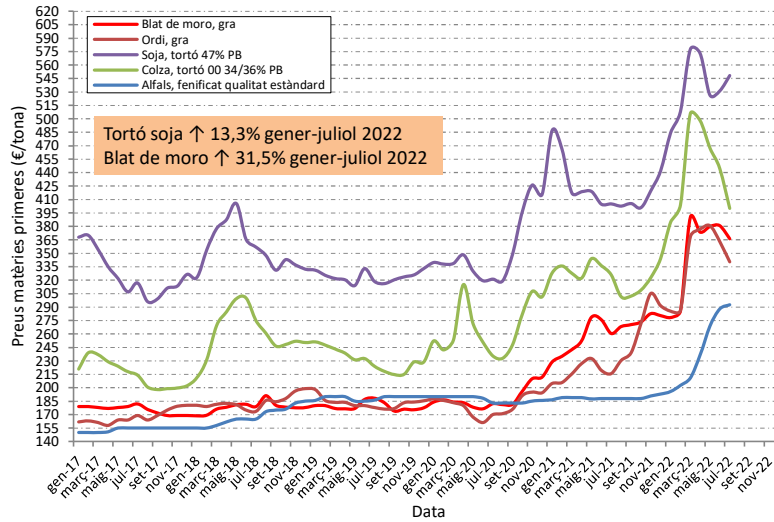
Boví de llet: Preus de les commodities (II)



Generalitat de Catalunya
**Departament d'Agricultura,
 Ramaderia, Pesca i Alimentació**

16

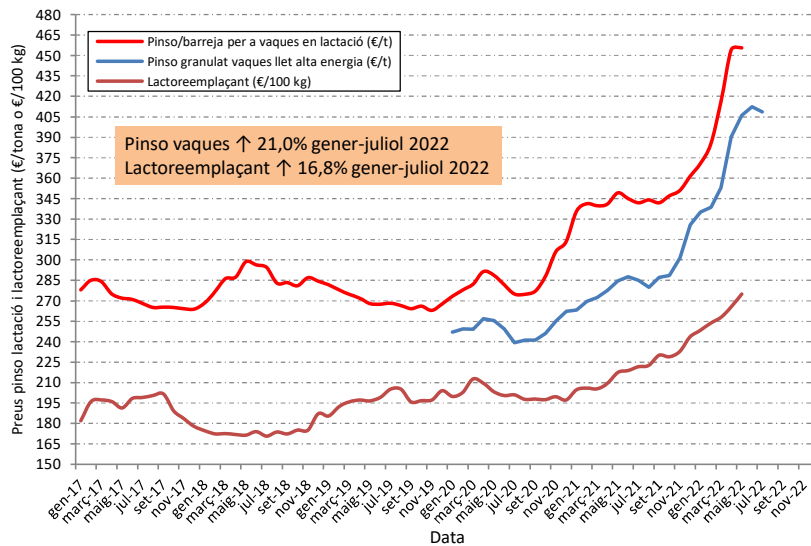
Boví de llet: Preus matèries primeres alimentació



Generalitat de Catalunya
**Departament d'Agricultura,
Ramaderia, Pesca i Alimentació**

17

Boví de llet: Preus productes compostos



Generalitat de Catalunya
**Departament d'Agricultura,
Ramaderia, Pesca i Alimentació**

18

Boví de llet: exemple encariment cost alimentació



➤ Exemple parcial d'increment de costos d'alimentació, farina panís i tortó de soja

Producte	Ració Kg/vaca i dia	Preu €/tona Maig 2020	Preu €/t Maig 2022	Cost €/vaca i dia Maig 2020	Cost €/vaca i dia Maig 2022
Farina panís	5,0	202,00	392,00	1,01	1,96
Tortó soja 44%	2,0	335,00	535,00	0,67	1,07
Total	7,0	-	-	1,68	3,03

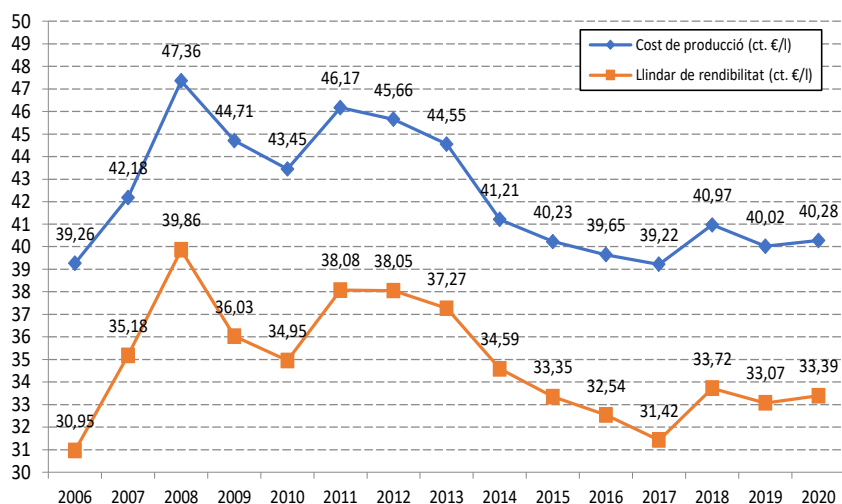
- Increment de cost de la farina de panís a l'explotació: 94%
- Increment de cost del tortó de soja 44% a l'explotació: 60%
- Increment de cost conjunt: 80%
- Suposant una producció de llet de 33 l/vaca munyida i dia (mitjana FEFRIC 2021)
- Abans de la crisi 5,1 ct. €/l i ara 9,2 ct. €/l
- **Increment del cost de producció en 4,1 ct. €/l**



Generalitat de Catalunya
**Departament d'Agricultura,
Ramaderia, Pesca i Alimentació**

19

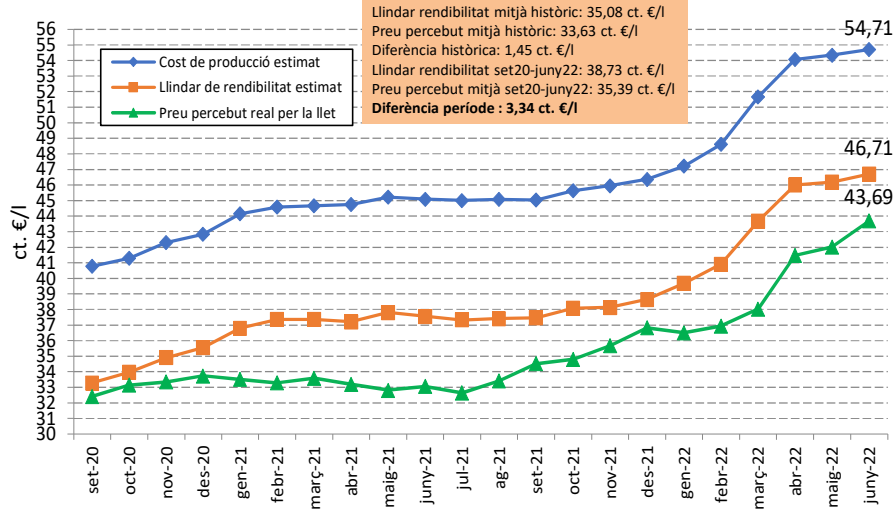
Boví de llet: Costos de producció (històric OL fins 2020)



Generalitat de Catalunya
**Departament d'Agricultura,
Ramaderia, Pesca i Alimentació**

20

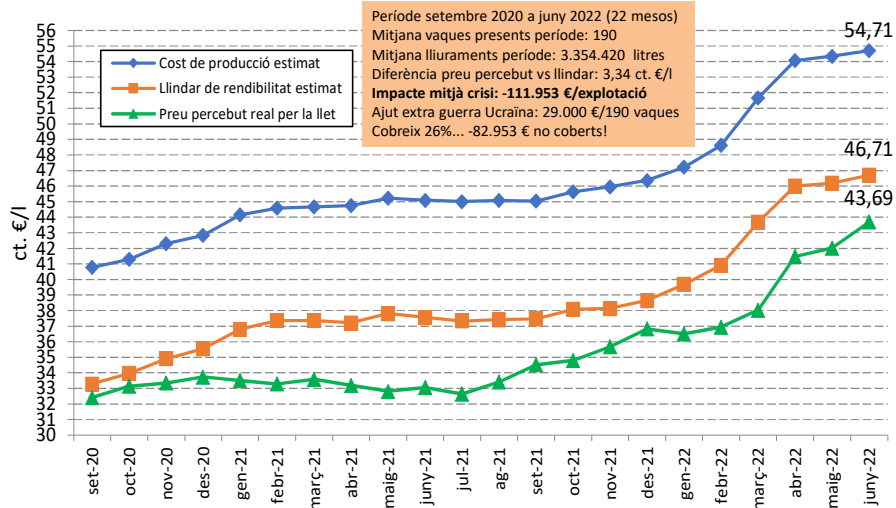
Boví de llet: Costos de producció (estimació setembre 2020-juny 2022)



Generalitat de Catalunya
**Departament d'Agricultura,
 Ramaderia, Pesca i Alimentació**

21

Boví de llet: Costos de producció (estimació setembre 2020-juny 2022)



Generalitat de Catalunya
**Departament d'Agricultura,
 Ramaderia, Pesca i Alimentació**

22

Boví de llet: Consum de llet i derivats



Període anys 2006 a 2020:

- Llet líquida: ▼ 18,5% (de 74,83 a 63,16 kg/habitant i any)
- Iogurts: ▲ 5,0% (de 10,42 a 10,97 kg/habitant i any)
- Formatges: ▲ 28,6% (de 6,89 a 9,65 kg/habitant i any)
- Mantega: ▲ 49,4% (de 0,26 a 0,51 kg/habitant i any)

Despesa mitjana (/habitant i any):

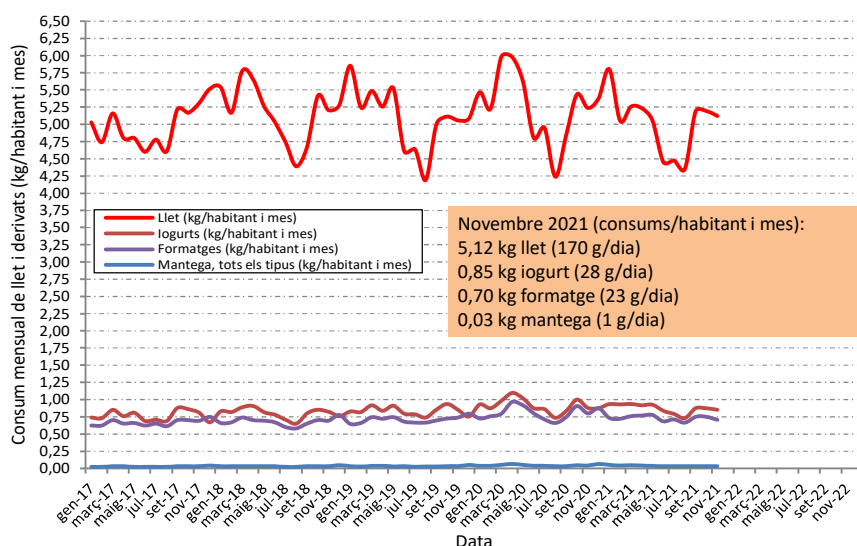
Producte	2006 (€)	2020 (€)	2006 (%)	2020 (%)
Llet líquida	48,89	45,32	40,5	30,1
Iogurts	20,82	22,55	17,2	15,0
Formatges	49,53	78,90	41,0	52,4
Mantega	1,58	3,92	1,3	2,6
Total	120,82	150,69	100,0	100,0



Generalitat de Catalunya
**Departament d'Agricultura,
 Ramaderia, Pesca i Alimentació**

23

Boví de llet: Consum de llet i derivats



Generalitat de Catalunya
**Departament d'Agricultura,
 Ramaderia, Pesca i Alimentació**

24

Boví de llet: Consum de llet i derivats



Aproximació balanç consum vs producció (Catalunya, 2020):

Paràmetre	Llet líquida	logurts	Formatges	Mantega
Consum (kg/habitant) (MAPA)	63,16	10,97	9,65	0,51
Equivalent llet (kg) (MAPA)	0,69	0,81	5,33	12,15
Llet vaca (kg)	43,6	8,9	51,4	6,2
Llet vaca (litres)	42,3	8,6	49,9	6,0
Llet vaca total (litres)	106,90			
Habitants (IDESCAT)	7.722.203			
Volum total consumit (litres)	825.503.501			
Producció llet (litres) (DACC)	720.269.075			
Abastiment (%)	87,25			



Generalitat de Catalunya
**Departament d'Agricultura,
Ramaderia, Pesca i Alimentació**

25

Boví de llet: Comerç exterior



- Balança comercial TOTALMENT deficitària
- Any 2021:
 - Per cada 1 tona exportada / 2,9 tones importades.
 - Per cada 1 € cobrat exportant / 3,7 € pagats important.
- Any 2022 (fins a maig):
 - Per cada 1 tona exportada / 3,9 tones importades.
 - Per cada 1 € cobrat exportant / 3,8 € pagats important.
 - De tot el que s'importa, en valor econòmic, el 70,4% és formatge.
 - El 41,0% del total de les importacions, en valor econòmic, provenen de Alemanya i França
 - El 80,4% del total de les importacions, en valor econòmic, provenen de 5 països de la UE (Alemanya, França, Itàlia, Països Baixos i Dinamarca).
 - El 84,1% del total de les importacions de formatges, en valor econòmic, provenen d'aquests 5 mateixos països (Alemanya, Itàlia, França, Països Baixos i Dinamarca).



Generalitat de Catalunya
**Departament d'Agricultura,
Ramaderia, Pesca i Alimentació**

26

Oví i cabrum de llet: Estructura



- Cens (DARP, reproducció per a producció de llet, març 2022):
 - Explotacions: 18 explotacions ovines i 105 explotacions cabrum
 - Caps de bestiar: 7.070 ovins i 27.609 caprins
 - Cens per explotació: 393 ovins i 263 caprins
- Productors (AICA, abril 2022)
 - 13 productors de llet d'ovella
 - 56 productors de llet de cabra
- Producció de llet (AICA, abril 2022):
 - 0,2% llet d'ovella/Espanya
 - 0,9% llet cabra/Espanya
- Lliuraments de llet (AICA, any en curs fins abril 2022):
 - 350.400 litres llet ovella (0,2%/Espanya)
 - 1.355.990 litres llet cabra (0,9%/Espanya)



Generalitat de Catalunya
**Departament d'Agricultura,
Ramaderia, Pesca i Alimentació**

27

Oví i cabrum de llet: Qualitat de la llet



- Llet d'ovella (ALLIC, fins juny 2022)
 - 6,36% greix
 - 5,29% proteïna
 - 727 RCS (x1.000/ml)
 - 101 bacteris (x1.000/ml)
- Llet de cabra (ALLIC, fins juny 2022)
 - 4,88% greix
 - 3,64% proteïna
 - 1.594 RCS (x1.000/ml)
 - 218 bacteris (x1.000/ml)



Generalitat de Catalunya
**Departament d'Agricultura,
Ramaderia, Pesca i Alimentació**

28

Oví i cabrum de llet: Preu de la llet



- Llet d'ovella (€/litre, AICA, mitjana fins abril 2022)
 - Catalunya: 1,50
 - Castella i Lleó: 0,99 (-34,0%)
 - Espanya: 1,08 (-28,0%)
- Llet de cabra (€/litre, AICA, mitjana fins abril 2022)
 - Catalunya: 0,99
 - Andalusia: 0,82 (-17,1%)
 - Espanya: 0,89 (-10,1%)



Generalitat de Catalunya
**Departament d'Agricultura,
Ramaderia, Pesca i Alimentació**

29

Oví i cabrum de llet: Costos de producció



- Exemple 6 explotacions de cabrum de llet, Catalunya, any 2021. Dades en ct. €/litre produït.

Paràmetre	Mitjana	Mínim	Màxim
INGRESSOS	115,08	81,64	164,79
COSTOS VARIABLES	61,68	48,85	75,71
COSTOS FIXES	40,58	26,45	55,71
COSTOS D'OPORTUNITAT (CO)	39,51	15,03	77,93
COST DE PRODUCCIÓ TOTAL (SENSE CO)	102,27	82,14	126,80
COST DE PRODUCCIÓ TOTAL (AMB CO)	141,78	97,16	204,72
MARGE BRUT	53,39	30,79	89,08
MARGE NET	12,81	-9,73	37,99
BENEFICI	-26,70	-49,88	4,63
LLINDAR DE RENDIBILITAT (SENSE CO)	76,01	66,89	96,49
LLINDAR DE RENDIBILITAT (AMB CO)	115,52	88,36	144,82
PREU PERCEBUT PER LA LLET	88,83	72,83	104,88



Generalitat de Catalunya
**Departament d'Agricultura,
Ramaderia, Pesca i Alimentació**

30

Conclusions/reflexions (boví de llet)



➤ La prolongació de la conjuntura actual accentuarà la davallada del nombre d'explotacions.

Els principals motius podrien ser:

- Manca de relleu generacional. Desprestigi de l'ofici.
- El preu percebut mitjà per la venda de llet està per sota del llindar de rendibilitat mitjà (preu mínim per cobrir els costos de producció). Diferència, estimada, de l'ordre de 33,4 €/1.000 litres en els darrers 22 mesos.
- Desunió del sector productor (estructura polaritzada).
- Incapacitat per acordar i definir una política sectorial a llarg termini.
- Sector transformador basat en un model productiu amb poc valor afegit.
- Lluita de preus entre grans superfícies comercials d'alimentació per atraure els consumidors (llet = producte reclam).
- Consumidor poc sensible (desconnexió amb el sector) i desinformat. Majoritàriament, compra de llet i derivats sense tenir en compte l'origen de la llet.
- Balança comercial desfavorable (pes important de les importacions, formatges).



Generalitat de Catalunya
**Departament d'Agricultura,
Ramaderia, Pesca i Alimentació**

31

Més informació...



The screenshot shows the website interface for 'Boví de llet'. At the top, there is a header with the Gencat logo and navigation links. Below that is a breadcrumb trail: 'Inici > Departament > Estadístiques > Ramaderia > Sectors ramaders > Boví de llet'. The main content area features a large image of a black and white cow in a field. To the right of the image are four data boxes: 'Nombre d'efectius de boví' (Censos de bestiar), 'Produccions de llet' (Estadístiques ramaderes), 'Tots els informes' (Informes ordenats per anys), and 'Informes anys anteriors' (Sèrie històrica).

<http://agricultura.gencat.cat/ca/departament/estadistiques/ramaderia/sectors-ramaders/bovi-llet/>



Generalitat de Catalunya
**Departament d'Agricultura,
Ramaderia, Pesca i Alimentació**

32



Generalitat de Catalunya
**Departament d'Agricultura,
Ramaderia, Pesca i Alimentació**

www.gencat.cat